

Rapport des activités

25



Beschäftigungs Initiativ Réimecher Kanton

B. I. R. K..asbl



LE GOUVERNEMENT
DU GRAND-DUCHÉ DE LUXEMBOURG
Ministère du Travail

INDEX

| | |
|---|----|
| Préambule | 3 |
| Conseil d'administration | 4 |
| Organigramme | 5 |
| Organigramme détaillé | 6 |
| Mission sociale | 7 |
| Insertion professionnelle | 8 |
| Cartographie | 9 |
| Personnel | 10 |
| Bénéficiaires sous contrat | 11 |
| Evénements et réunions | 13 |
| Projets agréés par le Ministère du travail | 14 |
| Service de proximité | 16 |
| Heures prestées | 17 |
| D'Vitrin | 18 |
| Jobcoach: Un levier essentiel pour l'insertion socioprofessionnelle | 19 |
| Rent a bike | 20 |
| Formations réalisées en 2025 | 21 |
| D'VITRIN: Seconde main, upcycling et solidarité | 22 |
| Accompagnement des bénéficiaires | 23 |
| Travaux réalisés en 2025 | 24 |
| Plan des projets de l'équipe volante prévues pour 2026 | 25 |
| Ouvrier des espaces verts : Apprendre un métier sur le terrain | 26 |
| Personnes de contact | 27 |
| Nos partenaires et collaborateurs | 28 |
| Remerciements | 29 |
| Photos | 30 |



Préambule

L'année 2025 a été marquée par de nombreux changements structurants pour B.I.R.K. asbl, traduisant notre volonté constante d'adapter nos infrastructures et notre organisation aux besoins de nos équipes et de nos bénéficiaires.

Parmi les évolutions majeures, notre atelier de couture « Bitzstuff » a pu intégrer le bâtiment rénové « Al Post » mis à disposition par la commune de Mondorf-les-Bains. Ce déménagement représente une avancée importante, offrant à l'atelier un cadre de travail modernisé et adapté à ses activités. Dans cette même dynamique, notre magasin seconde-main « D'Vitrin » a rejoint un local plus spacieux et lumineux situé à Mondorf-les-Bains, permettant d'améliorer l'accueil du public.

L'année a également été marquée par l'installation de notre équipe de Schengen dans un nouvel atelier aménagé par nos soins et mis à disposition par la commune de Schengen.

Par ailleurs, la fin de l'année 2025 a vu le lancement des travaux d'aménagement d'un nouveau hangar destiné à accueillir, à partir d'avril 2026, six équipes de nod équipes du espace vert. Ce projet constitue une étape déterminante et permettra d'optimiser la coordination des activités et d'améliorer significativement les conditions de sécurité de nos salariés. Les investissements nécessaires à cet aménagement ont été approuvés par le conseil d'administration, confirmant ainsi son soutien actif au développement et à la modernisation de notre association.

Sur le plan des ressources humaines, l'année 2025 a également été marquée par le départ en retraite de Monsieur Serge Duprel, que nous remercions chaleureusement pour son engagement. Dans la continuité de cette transition, nous avons eu le plaisir d'accueillir Luca Da Silva au poste de coordinateur technique.

Dans une volonté constante de renforcer l'accompagnement individualisé de nos bénéficiaires, le conseil d'administration a validé la création d'un nouveau poste stratégique, celui de Jobcoach. Cette fonction constitue un levier essentiel pour améliorer l'insertion socioprofessionnelle de nos bénéficiaires, en renforçant le suivi individualisé, le développement des compétences et la construction de parcours professionnels durables. Simon Brockers a rejoint B.I.R.K. asbl en décembre 2025 pour assurer cette mission exigeante, qui s'inscrit pleinement dans les valeurs humaines et sociales de notre association.

Je tiens à adresser un merci sincère à l'ensemble de nos équipes pour leur engagement, leur solidarité et leur énergie face aux nombreux changements de cette année. Leur implication quotidienne donne tout son sens à la mission humaine portée par B.I.R.K. asbl.

Mes remerciements s'adressent également au conseil d'administration pour sa confiance et son soutien constant. Je souhaite exprimer une reconnaissance toute particulière à notre présidente, Madame Annette Kirsch, pour son accompagnement attentif et son appui précieux.

Ce présent rapport d'activités témoigne du travail collectif mené au quotidien par tous les acteurs de B.I.R.K. asbl. Ensemble, nous poursuivons notre engagement en faveur d'une société plus inclusive et solidaire.

Dani Kieffer, chargée de direction



Conseil d'administration

Présidente *
Vice-président*
Secrétaire*
Trésorier*

Annette Kirsch
Jean-Paul Kieffer
Claude Schommer
Roby Beissel

Assesseurs

Tessy Altmann
Patrich Back *
Nic Dicken
François Goldschmit
Netty Kill
Romain Kill *
Jean Kox *
Patrizia Milloch
Marc Schons
Rita Wallerich

* Membres du Bureau Exécutif

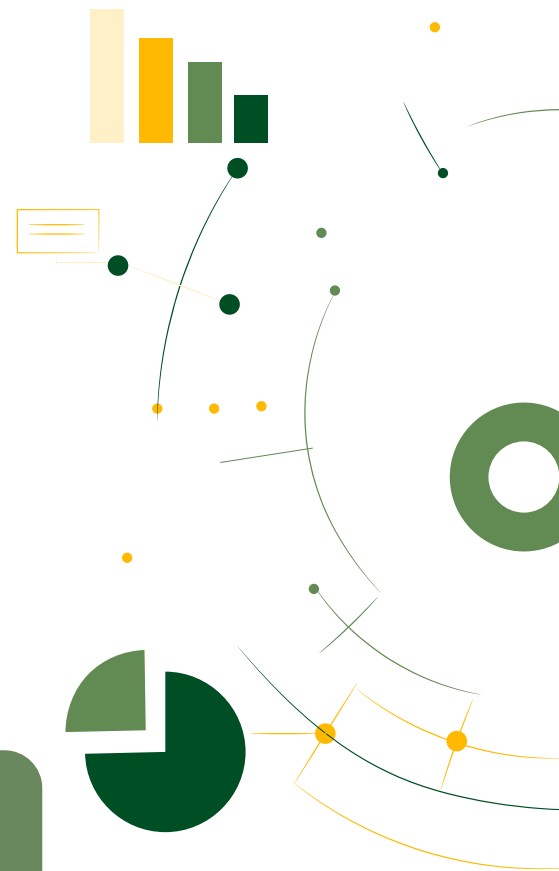
14 membres du conseil d'administration

53 salariés en insertion

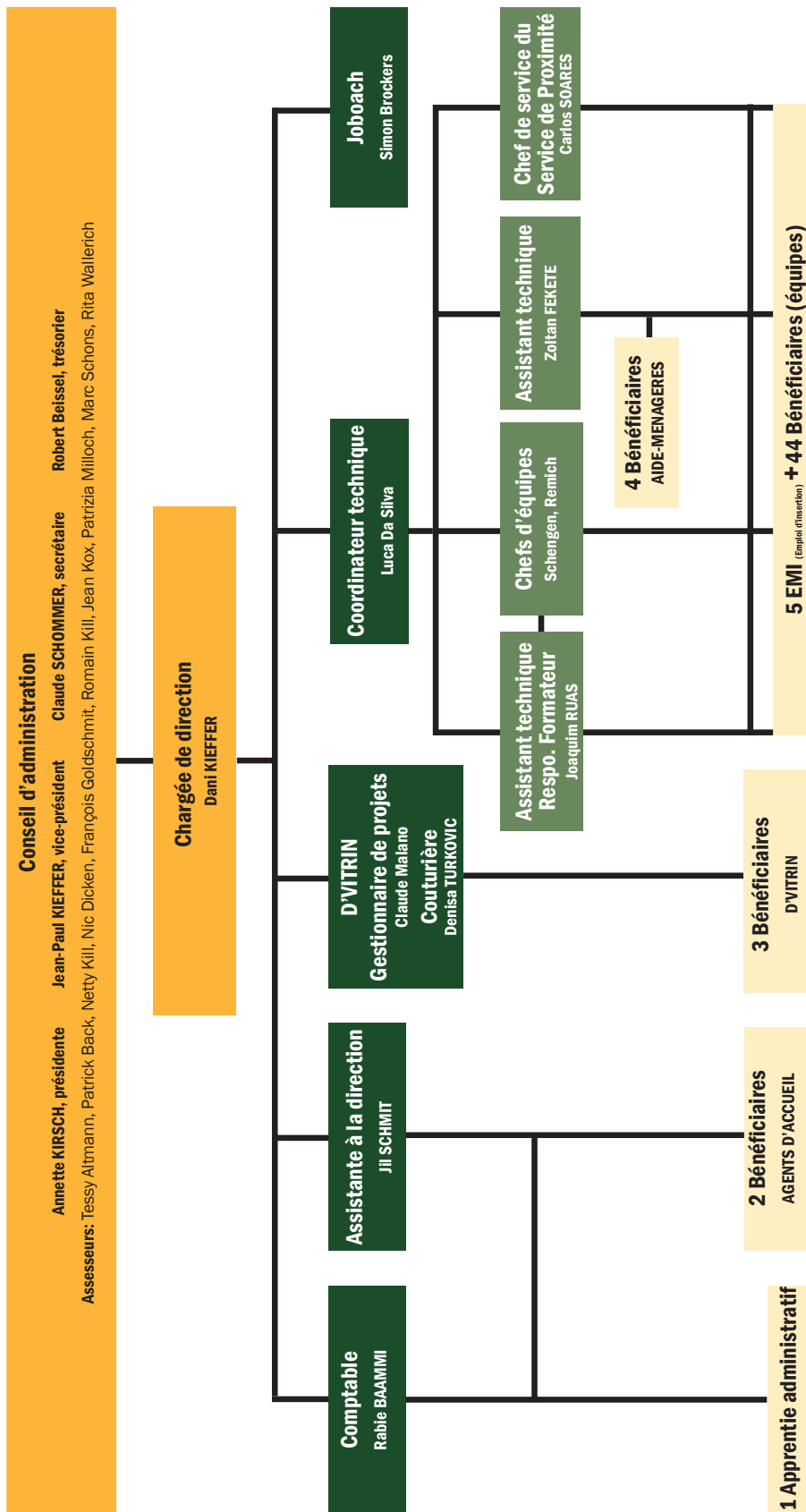
5 EMI

13 personnels de structure

7 projets agréés par le MT

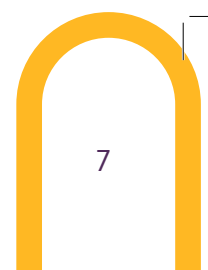
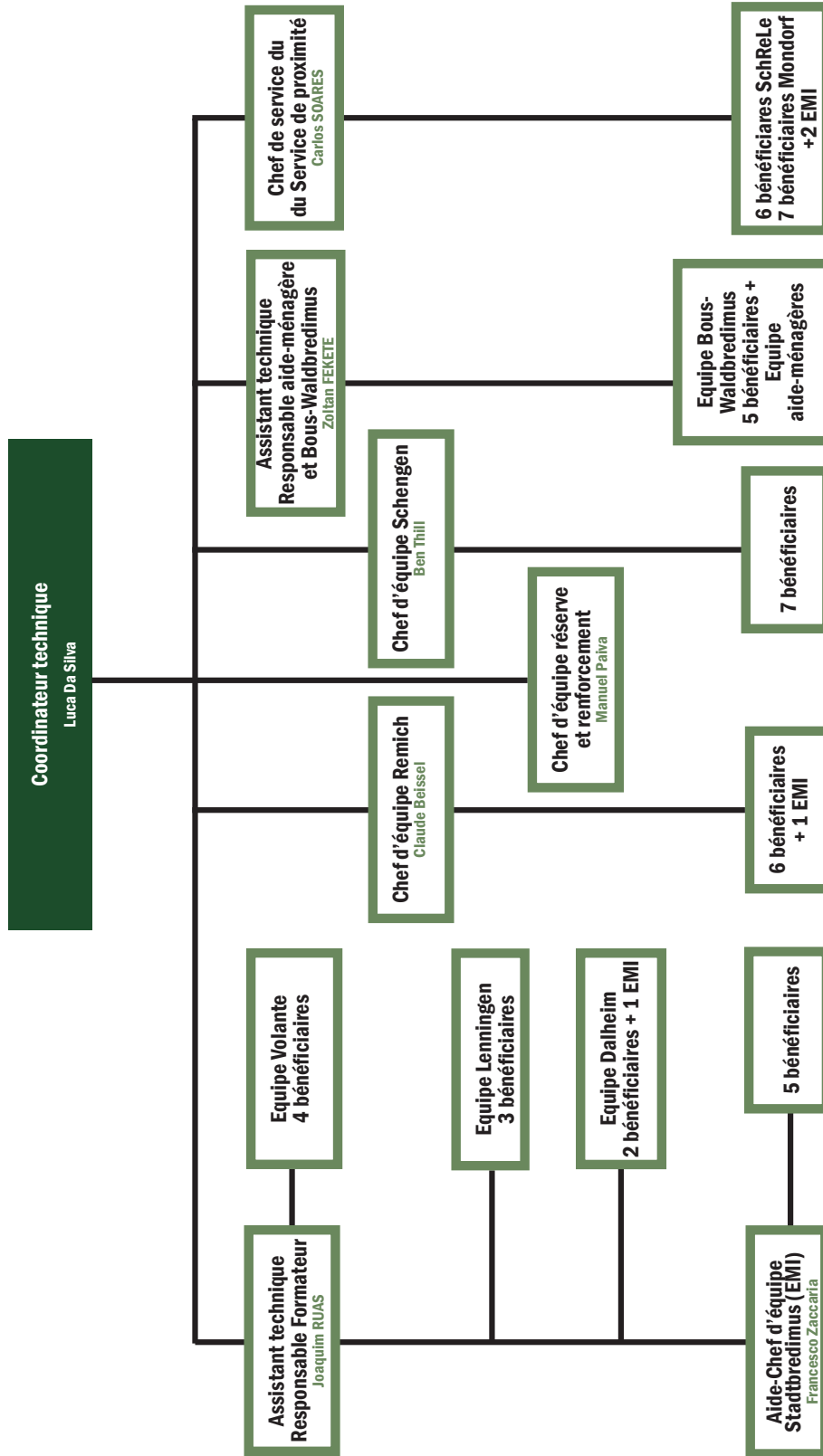


Organigramme





Organigramme détaillé des équipes techniques au 15.03.2026



Mission sociale

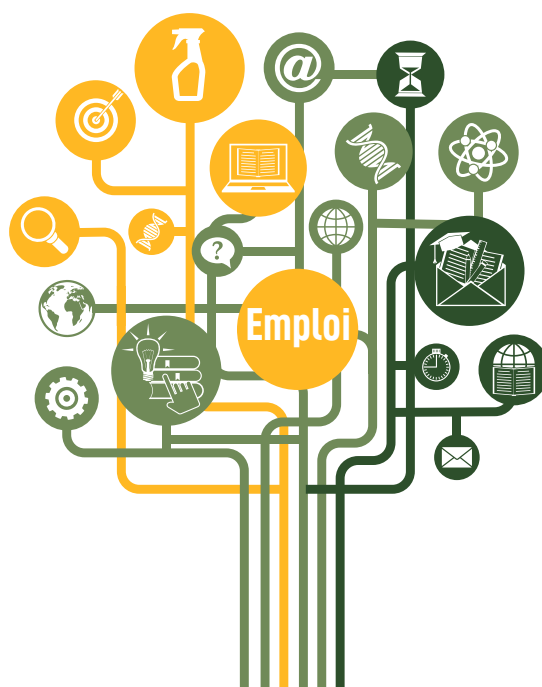
Créée en 2001, Beschäftigungs Initiativ Réimecher Kanton asbl est une initiative sociale agréée par le Ministère de Travail et conventionnée avec les communes de Bous-Waldbredimus, Dalheim, Lenningen, Mondorf-les-Bains, Remich, Schengen et Stadtbredimus.

B.I.R.K. asbl a pour mission de favoriser l'insertion socioprofessionnelle des demandeurs d'emploi assignés par l'Agence pour le développement de l'emploi (ADEM). Cette mission s'inscrit dans un parcours d'insertion individualisé d'une durée maximale de 24 mois, durant lequel les salariés bénéficiaires ont la possibilité de développer et de consolider leurs compétences professionnelles et sociales au travers d'un encadrement structuré, d'un travail en équipe et d'un dispositif de formation continue adapté à leurs besoins.

Le travail en équipe constitue un élément central de la démarche pédagogique et professionnelle mise en œuvre par l'association. Il permet de soutenir l'apprentissage, de favoriser l'acquisition de compétences transversales et d'assurer un encadrement adapté aux situations individuelles des bénéficiaires.

Les actions de formation ainsi que les stages dits « découverte » occupent une place prioritaire dans le parcours d'insertion. Les formations visent l'acquisition et le renforcement de compétences spécifiques en lien avec le projet professionnel du bénéficiaire. Les stages « découverte » permettent quant à eux l'acquisition, la validation et le transfert de compétences, tout en facilitant la découverte du fonctionnement et des exigences du milieu professionnel.

Dans le cadre de ses activités, B.I.R.K. asbl veille à mettre en œuvre les moyens organisationnels et opérationnels nécessaires afin de concilier la réalisation de ses missions avec la préservation de la santé, de la sécurité et du bien-être de ses salariés.



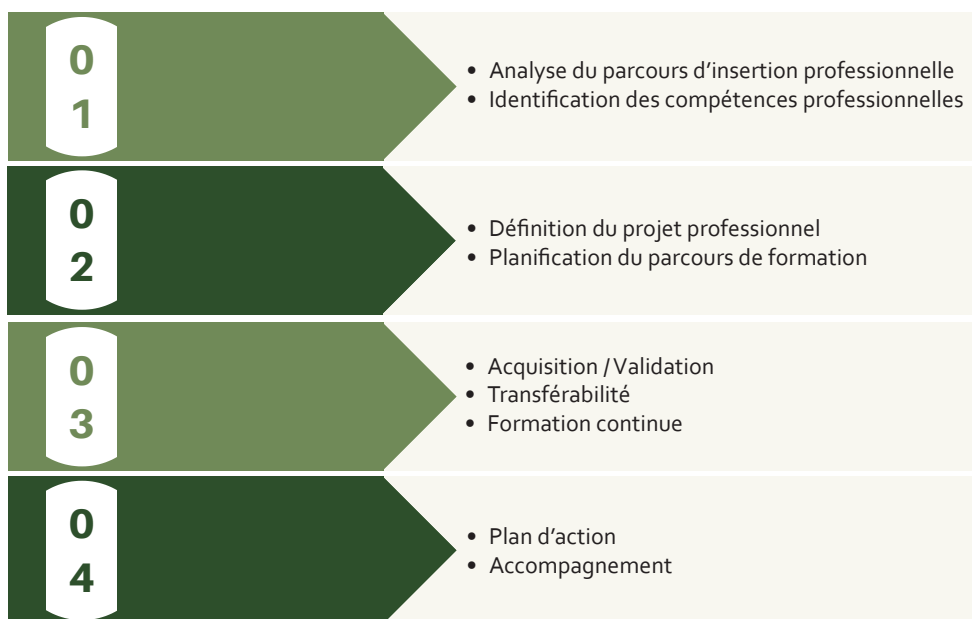
L'insertion professionnelle

Chaque bénéficiaire est accueilli auprès de B.I.R.K. asbl dans le cadre d'un entretien initial réalisé par la direction. Cet entretien est organisé dans les 2 premiers mois de son embauche. Lors de cet entretien, une analyse du parcours d'insertion professionnelle est réalisée en plusieurs étapes :

1. Arrivée du bénéficiaire dans la structure: Explication de ses missions, découverte du lieu et du poste de travail et de son équipe; réflexion personnelle du bénéficiaire sur son projet professionnel.

2. Construction du projet professionnel: définition du projet professionnel et détermination d'un parcours individuel de formation.

3. Validation et/ou réajustement du parcours d'insertion professionnelle: un plan d'action de recherche d'emploi et un accompagnement est proposé à chaque bénéficiaire afin de suivre son évolution dans son parcours.



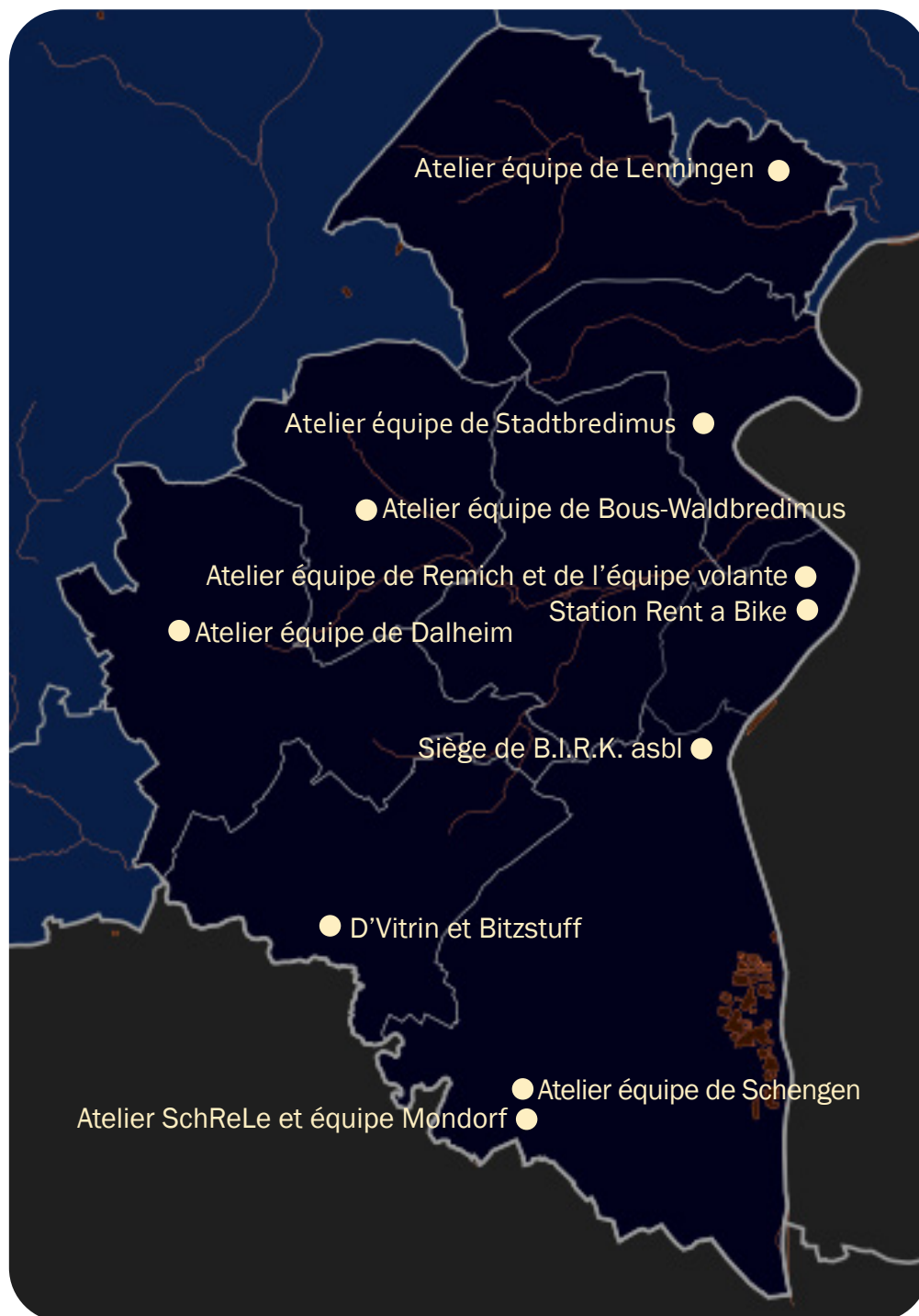
1^{er} CDD 5 mois

2^{ème} CDD 9 mois

3^{ème} CDD 10 mois

24 mois

Cartographie de B.I.R.K. asbl





Personnel

Entretiens d'embauche : **108**

57 de **186** personnes n'ont pas donné suite à leur carte d'assignation de l'ADEM
(en 2024 **39** de **187**)

Contrats de travail au sein de B.I.R.K. asbl: **33**
(30 en CDD, 2 CDI + 1 EMI)

Départs : **31**

Raisons de départ

8 pour un autre emploi

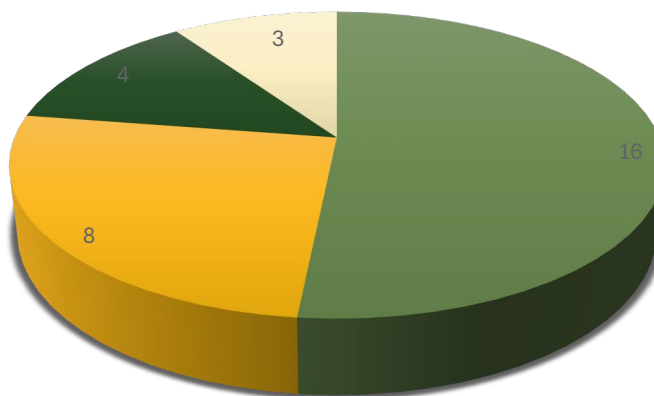
16 pour fin de contrat

3 pour licenciement

4 départ à la retraite

Stages et CDI

2 personne a effectué un stage de découvertes et **8** personnes ont trouvé un CDI.



■ Fin de contrat ■ Autre emploi ■ Retraite ■ Licenciement

Au 31.12.2025 B.I.R.K. asbl employait 71 personnes, dont **53** sous contrat à durée déterminée (CDD bénéficiaires), **5** EMI en CDI, **13** sous contrat à durée indéterminée (CDI) et **1** apprentie adulte





Bénéficiaires sous contrat en 2025

Nationalités

| | | |
|---------------------|---------------------|----------------------|
| Luxembourgeoise: 29 | Polonaise: 1 | Syrienne: 1 |
| Portugaise: 10 | Cap - Verdienne: 3 | Nord-Macédonienne: 1 |
| Française: 5 | Bissau-Guinéenne: 2 | Togolaise: 1 |
| Italienne: 3 | Sénégalaise: 2 | Ivoirienne: 1 |
| Marocaine: 3 | Brésilienne: 1 | Philippine: 1 |
| Albanaise: 1 | Tunisienne: 1 | Philippine: 1 |
| Roumaine: 3 | Monténégrienne: 1 | Bulgarienne: 1 |
| Ukrainienne: 4 | Érythréenne: 1 | Afgane: 2 |
| | | Mexicaine: 1 |

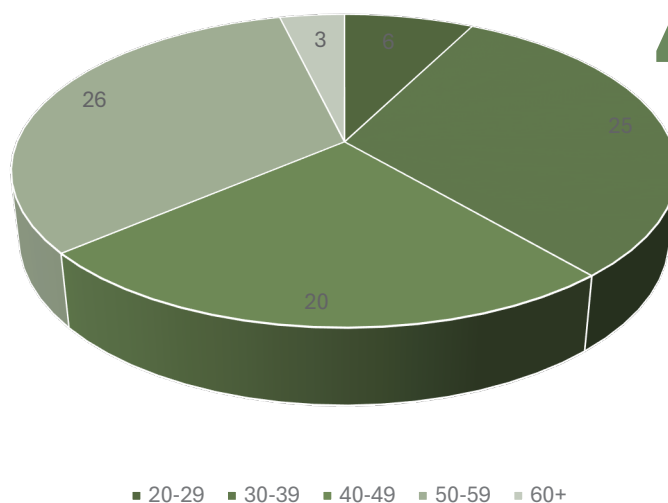
24 Nationalités

80 bénéficiaires

Sexe



Age

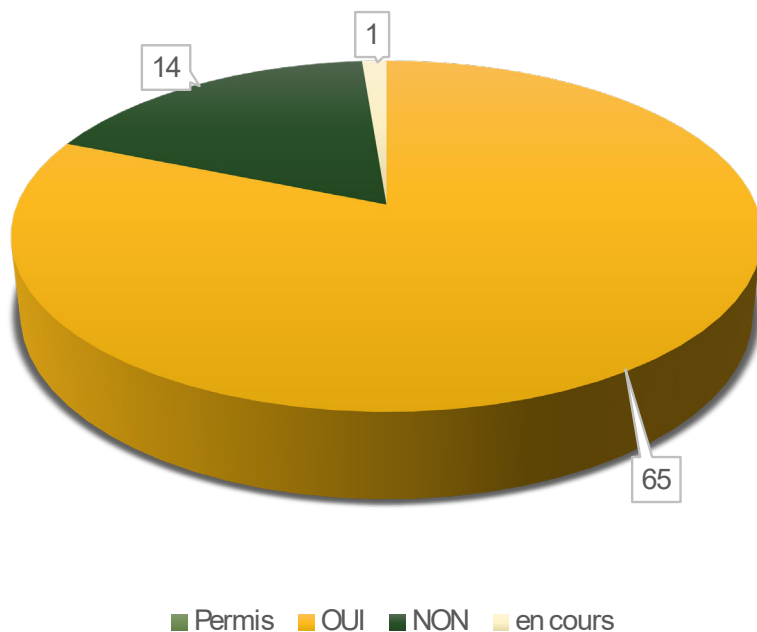


Moyenne d'âge

44 ans



Permis de conduire



Moyenne des salariés en mesure d'insertion en 2025:

53,02

Absences

Arrêts de maladie

19004 hrs = 2375,5 jours de travail

Absences non-motivées

418 hrs = 52,25 jours de travail

En 2025, 13 accidents de travail ont été recensés, entraînant un total de 225,5 jours d'absence pour cause d'accidents de travail (accidents de travail: 8 en 2023, 8 en 2022, 5 en 2021)



Réunions et évènements

Réunions du Bureau Exécutif et du Conseil d'Administration

Bureau Exécutif: 2 réunions
26 mars et le 9 juillet 2025

Conseil d'Administration: 3 réunions
Le 24 septembre, le 20 octobre et le 9 décembre 2025

Réunions de la présidente avec la chargée de direction
26 réunions

Assemblée Générale Ordinaire 2025

Le 26 mars 2025

Fêtes

Le 28 juillet: Welleschter Kiermes

Le 28 novembre: Fête du personnel au Restaurant Chalet de Remerschen



Les 7 projets agréés par le Ministère de Travail

1. Environnement, espaces verts et embellissement

Le champ d'activités dans ce projet s'étend sur plusieurs domaines principaux, dont notamment: mise en valeur du patrimoine culturel et touristique, réalisation d'aménagements publics, entretien et revitalisation des espaces verts des communes.



2. Service de proximité

Service d'aide à domicile qui s'adresse à la population des communes membres. Il s'agit de travaux de petite envergure dans le domaine du jardinage, bricolage, sanitaire, peinture, déblayage neige, travaux de ménage.

3. Administration

L'administration se charge des tâches suivantes: accueil des visiteurs, central téléphonique, encodage et contrôle des listes, fixation de rendez-vous, courrier entrée et sortie, gestion des dossiers des salariés et clients.



4. D'Vitrin

D'Vitrin on trouve: des informations sur les activités de B.I.R.K., la boutique de vêtements récupérés «Kleederbuttéck», l'atelier de couture et de créations artistiques **Made by D'Vitrin, le Computereck, Regionales**.



5. Aide-ménagère

L'activité doit apporter une aide à la personne dans l'exécution des tâches quotidiennes comme le nettoyage et l'entretien domestique.

6. Regionales

Valorisation des produits du terroir, récupération et transformation des fruits et légumes locaux et saisonniers.



7. RentaBike Miselerland

B.I.R.K. est partenaire du projet de location de bicyclettes qui s'adresse à l'ensemble des communes des 2 cantons de Grevenmacher et de Remich.





Service de proximité D'Wullmais

Nombre d'usagers au 31.12.2025

| | | | |
|---------------------|-----|------------------------|----|
| Bous - Waldbredimus | 44 | | 9 |
| Dalheim | 53 | | 15 |
| Lenningen | 55 | | 13 |
| Mondorf-les-Bains | 134 | dont nouveaux clients: | 34 |
| Remich | 91 | | 18 |
| Schengen | 147 | | 32 |
| Stadtbredimus | 53 | | 6 |

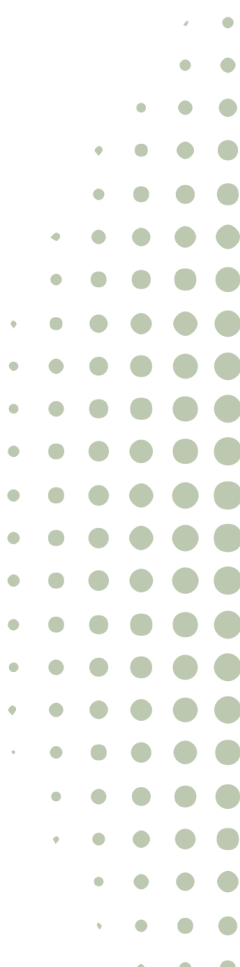
= 577 clients

Usagers pour le déblayage neige (Schnéidéngscht)

| | | | |
|---------------------|----|---------------|----|
| Bous - Waldbredimus | 10 | Remich | 13 |
| Dalheim | 12 | Schengen | 16 |
| Lenningen | 7 | Stadtbredimus | 4 |
| Mondorf-les-Bains | 16 | | |

= 78 clients

Flyer Service de Proximité





Heures prestées du service de proximité

| | |
|---------------------|----------|
| Bous - Waldbredimus | 993,5 h |
| Dalheim | 1050 h |
| Lenningen | 1394,5 h |
| Mondorf-les-Bains | 2695 h |
| Remich | 1681 h |
| Schengen | 2425,5 h |
| Stadbredimus | 966,5 h |

Total des heures prestées:

= 11 206 h

2024: 10584

Heures prestées par le service ménage

| | | | |
|---------------------|-------|--------------|-------|
| Bous - Waldbredimus | 111 | Remich | 461,5 |
| Dalheim | 2 | Schengen | 678 |
| Lenningen | 326,5 | Stadbredimus | 70 |
| Mondorf-les-Bains | 470 | | |

Total des heures prestées:

= 2 119 h

2024: 1961h

Recettes (tva incl.)

| | |
|----------------------|-----------|
| Service de proximité | 196 105 € |
| Travaux de ménage | 37 082 € |
| Schnéidéngscht | 5850 € |
| Machines utilisées | 18 512 € |
| Cartes clients | 3250 € |
| Forfait trajets | 9550 € |

Total des recettes de nos services

= 270 838 €

2024: 252 125 €



Recettes D'Vitrin

| | |
|---|----------|
| Vente vêtements D'Vitrin | 62 414 € |
| Ateliers créatifs organisés par Bitzstuff | 1075 € |
| Projet Wéngert dans le cadre du projet Regionales: | 1248 € |
| Vente de produit de la Bitzstuff à HUT Rethink your clothes | 1063 € |
| Vente des créations de la Bitzstuff à D'Vitrin | 3931 € |
| Projet Regionales | 1153 € |
| Internetstuff | 301 € |

Recettes D'VITRIN

70 148 €

38 876 € en 2024

| | |
|---|---------|
| Dons de vêtements reçus en kg | 2646,72 |
| Pièces de vêtements vendues | 5922 |
| Produits vendus par pièce projet Regionales | 298 |
| Produits vendus par pièce | 248 |
| Copies vendus | 1202 |





Jobcoach: Un levier essentiel pour l'insertion socioprofessionnelle

Dans le cadre du développement continu de ses actions d'accompagnement, B.I.R.K. asbl a renforcé en 2025 son dispositif d'encadrement par la création du poste de Jobcoach. Cette fonction s'inscrit pleinement dans la mission fondamentale de l'association : favoriser une insertion socioprofessionnelle durable des bénéficiaires accompagnés.

Le Jobcoach assure un accompagnement individualisé des salariés bénéficiaires tout au long de leur parcours d'insertion. Son rôle consiste à soutenir chaque personne dans la définition, la structuration et la mise en œuvre de son projet professionnel, en tenant compte de ses compétences, de son parcours, mais aussi de ses freins éventuels à l'emploi.

Cet accompagnement individualisé représente un élément déterminant dans la réussite des parcours d'insertion. Il permet d'identifier les besoins spécifiques de chaque bénéficiaire, de développer ses compétences professionnelles et sociales et de renforcer sa confiance en ses capacités. Le Jobcoach intervient également dans la préparation à l'accès au marché du travail, notamment à travers l'aide à la recherche d'emploi, la préparation aux entretiens d'embauche et l'accompagnement dans la transition vers l'emploi ordinaire.

Dans ce cadre, le Jobcoach organise et anime également plusieurs formations internes essentielles au parcours d'insertion. Il assure notamment les séances d'accueil des nouveaux bénéficiaires au sein de B.I.R.K. asbl, facilitant leur intégration dans la structure et leur compréhension du fonctionnement de l'association. Il anime également des ateliers d'embauche, des ateliers dédiés à la recherche d'emploi ainsi que des formations relatives à l'utilisation du Jobboard de l'ADEM, permettant aux bénéficiaires de développer leur autonomie dans leurs démarches professionnelles.

Par ailleurs, le Jobcoach joue un rôle central dans la coordination entre les différents acteurs impliqués dans le parcours d'insertion. Il collabore étroitement avec les équipes encadrantes, les partenaires institutionnels ainsi qu'avec les entreprises susceptibles d'accueillir des bénéficiaires en stage ou en emploi. Cette approche favorise la cohérence du parcours d'accompagnement et renforce les opportunités d'intégration professionnelle.

La création de ce poste reflète la volonté de B.I.R.K. asbl d'adapter en permanence ses méthodes d'accompagnement aux besoins évolutifs des bénéficiaires et aux réalités du marché de l'emploi. Elle traduit également l'importance accordée à un suivi individualisé, reconnu comme un facteur clé de réussite dans les parcours d'insertion socioprofessionnelle.

L'entrée en fonction du Jobcoach en décembre 2025 constitue ainsi une étape importante dans le développement qualitatif de l'accompagnement proposé par B.I.R.K. asbl et contribue à renforcer l'impact social de l'association.





Rent a Bike Miselerland

Le projet de location de vélos s'étend sur les deux cantons de l'Est du Luxembourg, à savoir ceux de Remich et de Grevenmacher. Il s'inscrit dans le cadre du concept « Velofueren am Miselerland » et bénéficie d'un financement provenant de plusieurs sources, notamment du Ministère de la Mobilité et des Travaux publics ainsi que des communes membres. Le financement de la main-d'œuvre est assuré par les sept communes partenaires, en collaboration avec les associations CIGR Grevenmacher et B.I.R.K. asbl.

Le service repose sur un réseau d'une dizaine de stations de location réparties dans la région, notamment à Wasserbillig, Mertert, Grevenmacher, Ehnen, Stadtbredimus, Remich, Remerschen, Mondorf-les-Bains, Schengen et Roodt-sur-Syre. Ces stations permettent aux usagers d'accéder aux bicyclettes sur l'ensemble du parcours reliant Schengen à Wasserbillig, mais aussi dans l'arrière-pays de la vallée de la Moselle.

Les vélos sont proposés à la location par tranches de 24 heures, à des tarifs attractifs. Ce dispositif constitue ainsi une offre de mobilité à la fois pratique, accessible et durable, tout en favorisant la découverte touristique de la région mosellane.

Recettes Station Remich Visit Moselle gérées par B.I.R.K. asbl:

20801,47€

Locations Station Remich: 1565 vélos dont 514 E-Bikes



Formations des CDD en 2025

| | |
|---|---------|
| 18 BE - Tondeuse, débroussailleuse, taille-haie | 360 hrs |
| 41 BE - Communication de base | 119 hrs |
| 17 BE - Gestion des conflits | 119 hrs |
| 16 BE - Atelier sur la recherche d'un emploi | 112 hrs |
| 14 BE - Atelier d'embauche | 112 hrs |
| 17 BE - Hygiène de vie | 68 hrs |
| 26 BE - Séance d'information Office Social Remich | 78 hrs |
| 15 BE - Aide au logement | 30 hrs |
| 14 BE - Premiers secours | 224 hrs |
| 4 BE - Chariot élévateur | 16 hrs |
| 6 BE - Chantier pelle et chargeur | 72 hrs |
| 11 BE - Cours de langue française A1.1 + A2.1 | 380 hrs |
| 10 BE - Cours de langue luxembourgeoise A1.1 | 300 hrs |
| 1 BE - Excel | 8 hrs |
| 2 BE - La carte de visite de votre entreprise | 16 hrs |
| 4 BE - Formation «Wéngert» | 128 hrs |
| 1 BE - Cours Accompagnateur de personnes âgées | 110 hrs |
| 2 BE - Optimiser son accueil téléphonique | 14 hrs |
| 1 BE - Agent de sécurité incendie et de prévention M1 | 48 hrs |
| 13 BE - STM - Prévention primaire | 91 hrs |

Formations des CDI en 2025

| | |
|---|---------|
| 1 CDI - Première intervention | 8 hrs |
| 1 CDI - Soudure | 48 hrs |
| 1 CDI - Formation pour les délégués du personnel | 12 hrs |
| 1 CDI - Formation managerial pour le secteur social | 160 hrs |

heures de formations réalisées en 2025

total **2483** hrs

(2024: 3074 / 2023: 2243 hrs / 2022: 1216 hrs / 2021: 1349,5 hrs)

Frais de formation en 2024:

37 965 €

(55 196,60 € en 2024)

D'VITRIN: Seconde main, upcycling et solidarité

Mondorf-les-Bains accueille une nouvelle adresse qui a du sens : D'VITRIN ouvre les portes de son nouveau local et poursuit une mission claire - rendre la seconde main plus accessible, tout en alliant durabilité et solidarité. L'inauguration officielle du 10 juillet 2025 a rassemblé les représentant-e-s des sept communes partenaires de la B.I.R.K. asbl, venues marquer cette étape importante dans le développement du projet.

Donner une seconde vie... grâce aux dons Ici, tout commence par un geste simple : les vêtements proviennent exclusivement de dons. L'équipe trie, sélectionne et met en valeur les pièces afin de proposer une offre de seconde main soignée et à prix abordables, tout en encourageant une consommation plus responsable. D'VITRIN contribue à réduire le gaspillage et offre un lieu agréable où on vient chiner, découvrir et repartir avec de belles trouvailles.

Seconde main, upcycling et savoir-faire local D'VITRIN met en avant plusieurs univers complémentaires : un espace seconde main avec des pièces en bon état, prêtes à reprendre vie ; des créations upcyclées, notamment autour des réalisations liées à Bitzstuff ; une sélection de produits locaux et artisanaux (confitures, sirops maison) ; et un atelier couture « Made by D'VITRIN », dédié à la création, aux retouches et à la transformation.

Un projet social qui crée des opportunités D'VITRIN s'inscrit dans une dynamique sociale portée par la B.I.R.K. asbl. Au-delà de la boutique, le lieu soutient une démarche de réinsertion professionnelle, en proposant un cadre structurant où l'activité, l'apprentissage et l'accompagnement occupent une place centrale. Une initiative locale qui conjugue économie circulaire et mission sociale.



Adresse : 28, Avenue des Bains | L-5612 Mondorf-les-Bains
Horaires : lundi au vendredi | 9h00 - 12h00 et 13h00 - 17h00
Téléphone : (+352) 27 07 69 | vitrin@birk.lu



Accompagnement du personnel

Lettres de motivation / recherche et conseils pour formations

62 lettres de motivation ont été préparées pour 53 bénéficiaires

Créations et mise à jour CV

51 curriculum vitae ont été créés ou mis à jour pour 50 bénéficiaires

Rapports pour l'ADEM (bilans initiaux, bilans intermédiaires et bilans finals)

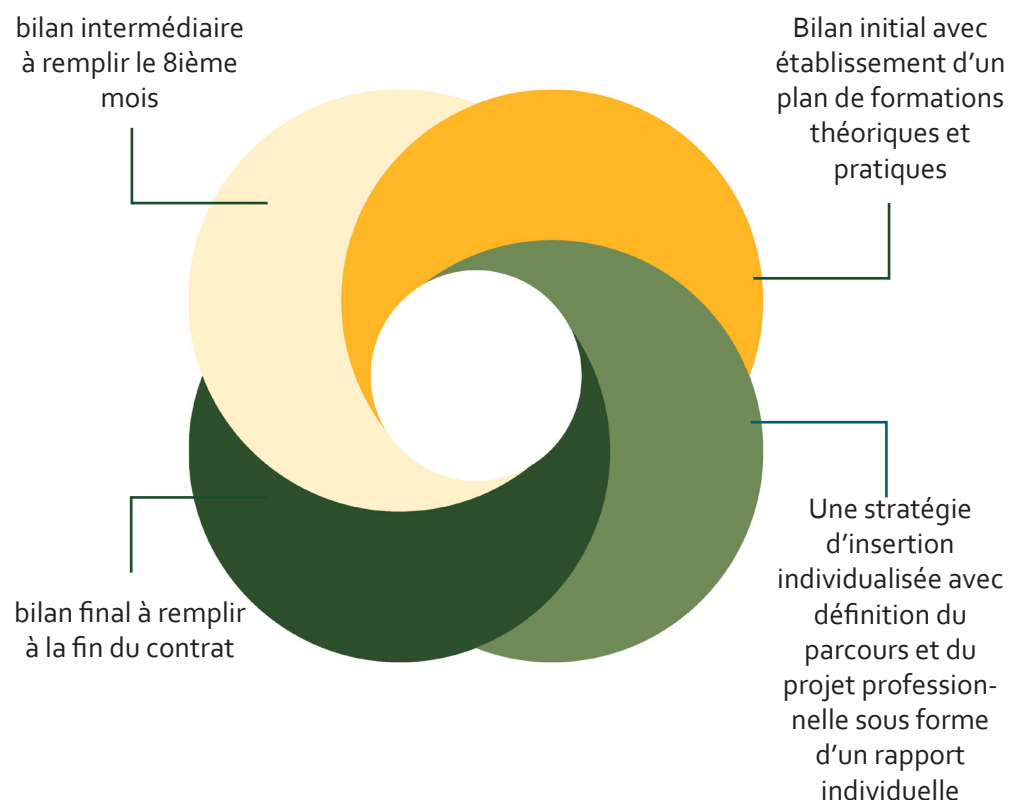
33 bilans initiaux (BIC) ont été réalisés

38 bilans intermédiaires ont été envoyés à l'ADEM

31 bilans finals ont été envoyés à l'ADEM

Aide à la recherche d'un emploi: 42 semaines 8 hrs/semaine

Les bilans et rapports à remettre à l'ADEM



Travaux réalisés par nos équipes en 2025

Bous-Waldbredimus

- Service de proximité
- Travaux d'entretien d'une partie des espaces verts sur le territoire
- Renouveau des sentiers entre les tombes au cimetière à Trintangr

Dalheim

- Service de proximité
- Travaux d'entretien du cimetière, des alentours du terrain de football de l'aire des jeux et plusieurs îlots de plantation à côté de celle-ci
- Nettoyage et rénovation des joints des trottoirs/ ruelles en pavés **Equipe volante**

Lenningen

- Service de proximité
- Travaux d'entretien d'une partie des espaces verts sur le territoire de la commune
- Construction de deux bacs de plantations (Hochbeete) pour écoles cycle 1 et 2
- Restauration d'un ancien escalier dans les vignes de Canach **Equipe volante**

Mondorf-les-Bains

- Service de proximité
- Entretien des espaces publics **Equipe volante**

Remich

- Service de proximité
- Entretien régulier des sites suivants : route de Mondorf, route de Luxembourg, rue de la Gare, parkings et mini-golf, trottoirs au Buschland, aire de repos Scheierberg, alentours et jardin scolaire école Gewännchen, Bolzplatz, aires de jeux Parc Brill, Anny Blau, école Gewännchen, école Enz et Minigolf
- Nettoyage quotidien des trottoirs et des espaces publics du centre-ville
- Entretien du parcours Fitness **Equipe volante**

Stadtbredimus

- Service de proximité
- Travaux entretien commune
- Renouveau de la clôture en bois d'une aire de jeux à Greiveldange **Equipe volante**

Schengen

- Service de proximité
- Travaux d'entretien d'une partie des espaces verts sur le territoire de la commune
- Réalisation de travaux d'entretien des stations du Trimpad à Elvange.
- Aménagement d'une «Streewiss» cimetière de Elvange **Equipe volante**

Projets Equipe volante 2026

Bous-Waldbredimus

Renouvellement du chemin piéton entre la route principale et le champ

Dalheim

Nettoyage et renouvellement des joints des trottoirs / ruelles en pavés

Lenningen

Pose d'un garde-corps sur escaliers

Mondorf-les-Bains

Participation aux divers travaux saisonniers communaux

Remich

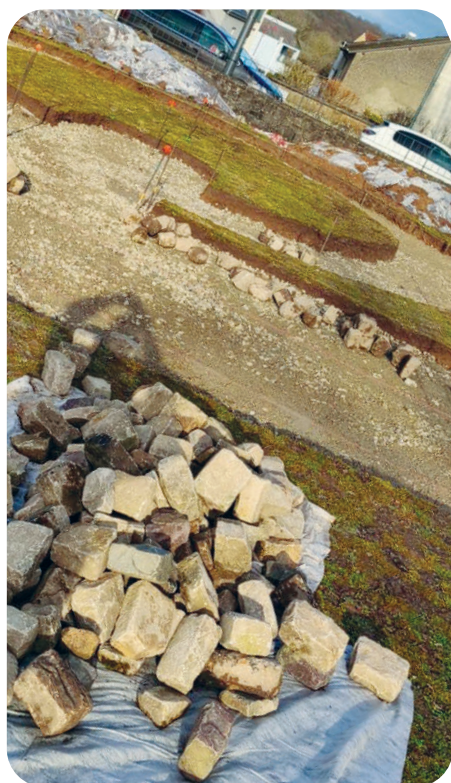
Entretien du parcours fitness

Stadtbredimus

Passerelle piétonne en bois

Schengen

Renouvellement d'un pont en bois



Ouvrier des espaces verts : Apprendre un métier sur le terrain

En 2025, les équipes du Environnement, espaces verts et embellissement et du service de proximité de B.I.R.K. asbl ont continué à jouer un rôle clé dans l'accompagnement socio-professionnel. À travers des missions réalisées en conditions réelles, l'activité devient un support de formation : gestes techniques, rigueur, sécurité et travail d'équipe, avec un objectif constant - consolider l'employabilité et favoriser un retour durable vers le marché du travail.

Un cadre concret, au rythme des chantiers

La particularité des équipes Espaces verts, c'est l'apprentissage "en situation". Chaque jour de travail est aussi une étape de progression : comprendre une consigne, organiser une intervention, respecter des horaires, s'intégrer à une équipe et avancer dans la tâche. Ce cadre structurant permet de reprendre des repères professionnels essentiels et de gagner en autonomie au fil des mois

Des compétences techniques au cœur du métier

Au quotidien, les participant-e-s développent des compétences directement transférables : tonte, débroussaillage, taille de haies et d'arbustes, désherbage, ramassage, évacuation et tri des déchets verts, utilisation et entretien du matériel (outils manuels et motorisés), préparation et remise en état des sites après intervention. L'accent est mis sur la qualité du travail, la méthode et la progression, avec des gestes répétés jusqu'à devenir des réflexes professionnels.

Sécurité et organisation : des bases indispensables

Le travail en extérieur implique des règles claires : port des EPI, vigilance autour des machines, posture, prévention des risques, respect des zones de circulation et des consignes.

Un apprentissage de la vie professionnelle

Au-delà des techniques, les chantiers renforcent des compétences transversales souvent déterminantes : ponctualité, communication, respect des responsabilités, endurance, capacité à travailler en binôme, et adaptation aux conditions météo. Ce sont ces habitudes de travail, construites dans la durée, qui permettent ensuite d'envisager plus sereinement une formation ou un emploi.

En 2025, les équipes des espaces verts de ont illustré la force d'un accompagnement ancré dans le réel : un travail utile au quotidien, qui sert aussi de tremplin vers l'autonomie et l'insertion professionnelle. Cette progression est rendue possible grâce à l'encadrement des chefs d'équipe, qui transmettent les gestes, les méthodes et les exigences du métier.





Beschäftigungs Initiativ Réimecher Kanton

Personnes de contact

| | |
|--|--|
| Chargée de direction, Dani Kieffer: | 26 66 19 931 / 621 312 903 dani.kieffer@birk.lu |
| Coordinateur technique, Luca Da Silva | 26 66 19 935 / 621 161 915 luca.dasilva@birk.lu |
| Assistante à la direction, Jil Schmit: | 26 66 19 936 jil.schmit@birk.lu |
| Jobcoach, Simon Brockers | 26 66 19 932 / 691 188 096 simon.brockers@birk.lu |
| Comptable, Rabie Baammi: | 26 66 19 933 rabie.baammi@birk.lu |

Site web: www.birk.lu

facebook: [/birk](https://www.facebook.com/birk)

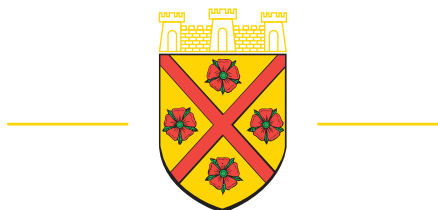
Instagram: [/birk](https://www.instagram.com/birk)



Nos partenaires et collaborateurs



LE GOUVERNEMENT
DU GRAND-DUCHÉ DE LUXEMBOURG
Ministère du Travail



Gemeng Munneref



CIGR
Canton Grevenmacher



Grant Thornton



Remerciements

Ce rapport annuel des activités est le reflet de l'activité de l'ensemble des employés, des bénéficiaires et des communes partenaires de Beschäftigungs Initiativ Réimecher Kanton.

L'équipe de B.I.R.K. asbl tient à remercier cordialement tous les acteurs investis dans notre initiative sociale pour leur soutien, leur encouragement, confiance et leurs conseils précieux :

- Les membres du Conseil d'administration de B.I.R.K. asbl
- Les collègues des bourgmestres et échevins et les membres des Conseils communaux des communes de Bous-Waldbredimus, Dalheim, Lenningen, Mondorf-les-Bains, Remich, Schengen et Stadtbredimus.
- Les employés des administrations et des services technique communaux du réseau
- Les collaborateurs du Ministère du Travail
- Les collaborateurs de l' ADEM
- Les offices sociaux du canton de Remich
- Les confrères des initiatives sociales
- La fédération FEDAS
- La fiduciaire Grant Thornton
- Notre facteur Nico



